

# **Novecento. Atto Terzo** *dal Liberty al Contemporaneo*

24 Novembre 2012 - 12 Gennaio 2013



# **Novecento. Atto Terzo** *dal Liberty al Contemporaneo*

24 Novembre 2012 - 12 Gennaio 2013

Comitato organizzatore  
Galleria d'arte Le Stanze s.r.l.  
Via Roma 92/a - Livorno

Mostra a cura di  
Valeria Falleni  
Anna Pieri  
Giacomo Romano  
Guendalina Romano

Thanks:  
Sandra Roca Rey Restauratrice

Fotografie e referenze fotografiche  
FotoArte - Livorno

in prima di copertina particolari di:  
Renato Natali, Natura morta con panno blu  
Votolino Fontani, Nucleare  
Plinio Nomellini, Ondata  
Llewelyn Lloyd, Pioppi sull'Arno. Le Cascine

Questo *Terzo Atto* della nostra indagine sul *Novecento* rivolge una speciale attenzione a quello che è stato il *Liberty* presentando diverse significative opere di Galileo Chini, uno dei massimi esponenti di questo movimento che a cavallo tra il XIX ed il XX secolo coinvolse tutto l'Occidente.

È dunque l'occasione per presentare anche alcune opere di arte cinese, poiché il movimento dell'*art nouveau* si fondò prevalentemente sulla interazione tra arte d'Oriente ed arte d'Occidente.

L'artista ottocentesco aveva già da tempo iniziato a rivolgere la propria attenzione non solo alla pittura, ma anche alla progettazione di interni, alla decorazione, all'architettura, fornendo risposte sempre più precise alle istanze della nuova classe borghese ed al contempo influenzandone il gusto estetico.

È una ricerca del bello! Un bello accessibile a molti, anche se non ancora alle moltitudini. Il rinnovamento è globale e questo *nuovo stile*, che prende spunto da forme animali e vegetali riviste in chiave esotica, si diffonde in tutta l'Europa, attraversa l'Atlantico e giunge negli Stati Uniti. Ferro, legno, vetro, ceramica, gioielleria, moda...., c'è bisogno di uscire dagli schemi del passato per dare sfogo alla fantasia, c'è bisogno di leggerezza e di sentirsi “nuovi” e “giovani”. Tutto ciò non può che essere anche il frutto di una interazione con l'*altra metà del cielo*, l'Oriente estremo, dove una diversa concezione del rapporto tra l'uomo e la natura, tra l'uomo e la divinità, consente finalmente angoli di osservazione che fino a quel momento restavano di difficile assorbimento per la mentalità dell'Occidente.

Possiamo dire che ha inizio, in quei decenni tra Ottocento e Novecento, quella mutazione antropologica che noi oggi chiamiamo “*globalizzazione*”. Certo, la tecnologia, che fin dall'inizio della rivoluzione industriale ha accompagnato e scandito il formarsi ed il consolidarsi della nuova classe borghese, fino agli anni Settanta ha avuto un incremento tollerabile, assorbibile, diciamo pure *metabolizzabile* da parte della mente umana. Oggi, invece, ha raggiunto livelli che solo pochi anni fa ci sarebbero apparsi inimmaginabili e la velocità di rinnovamento sembra non avere limiti di incremento, con i rischi che ne conseguono e che sono sotto gli occhi di tutti. Ma lo sviluppo tecnologico può e deve essere anche una grande opportunità (in greco il termine *krisis* oltre che pericolo evocava il concetto di svolta, di cambiamento), opportunità per un nuovo umanesimo al quale dobbiamo aspirare.

L'arte e la storia sono strettamente connesse e, come sosteneva Federico Zeri, l'arte è una faccia di un poliedro molto grande che è appunto la storia. Ma quando comincia e quando finisce *una* storia? L'interrogativo è niente affatto banale ed ogni tentativo di dare risposte che siano anche solo in parte esaustive, come abbiamo visto, è complesso, ma è nel contempo intrigante. L'*Art Nouveau* affondando le sue radici molto prima della fine del XIX secolo e riverberandone gli effetti in questa nostra pericolante contemporaneità, ci consente di ri-definire il Novecento, almeno sotto l'osservazione del lato artistico della storia, come “*secolo lungo*”.

Questa mostra, *Novecento Atto terzo - dal Liberty al Contemporaneo*, vuole essere un contributo, se pur modesto, nella direzione suddetta affinché l'arte, che è espressione della storia (non ci stancheremo mai di ripeterlo), non rimanga prigioniera di un doppio scacco cognitivo: verso il nostro prima e verso il nostro dopo. Una mancanza determina l'altra: se si perde il passato si smarrisce anche la prospettiva del rapporto tra presente e futuro – ed è purtroppo ciò che accade oggi. Se riusciamo a superare questo rischio, questa strettoia, questo *perugio tondo*..., tutto andrà bene... e l'arte non può che esserci di aiuto.

L'arte! L'arte! Ecco l'Amante fedele, sempre giovine,  
immortale; ecco la Fonte della gioia pura, vietata alle  
moltitudini, concessa agli eletti; ecco il prezioso Alimento  
che fa l'uomo simile a un dio. Come aveva egli potuto bere  
ad altre coppe dopo avere accostate le labbra a quell'una?

Gabriele D'Annunzio



**Plinio Nomellini**  
*Radura con buoi*  
olio su tela, cm. 60x80  
firmato in basso a destra





**Plinio Nomellini**  
*Marina*  
acquerello su cartone, cm. 59,5x69  
firmato in basso a sinistra

6



**Plinio Nomellini**  
*Marina a Capri*  
olio su tela, cm. 66x75,5  
firmato in basso a sinistra

7

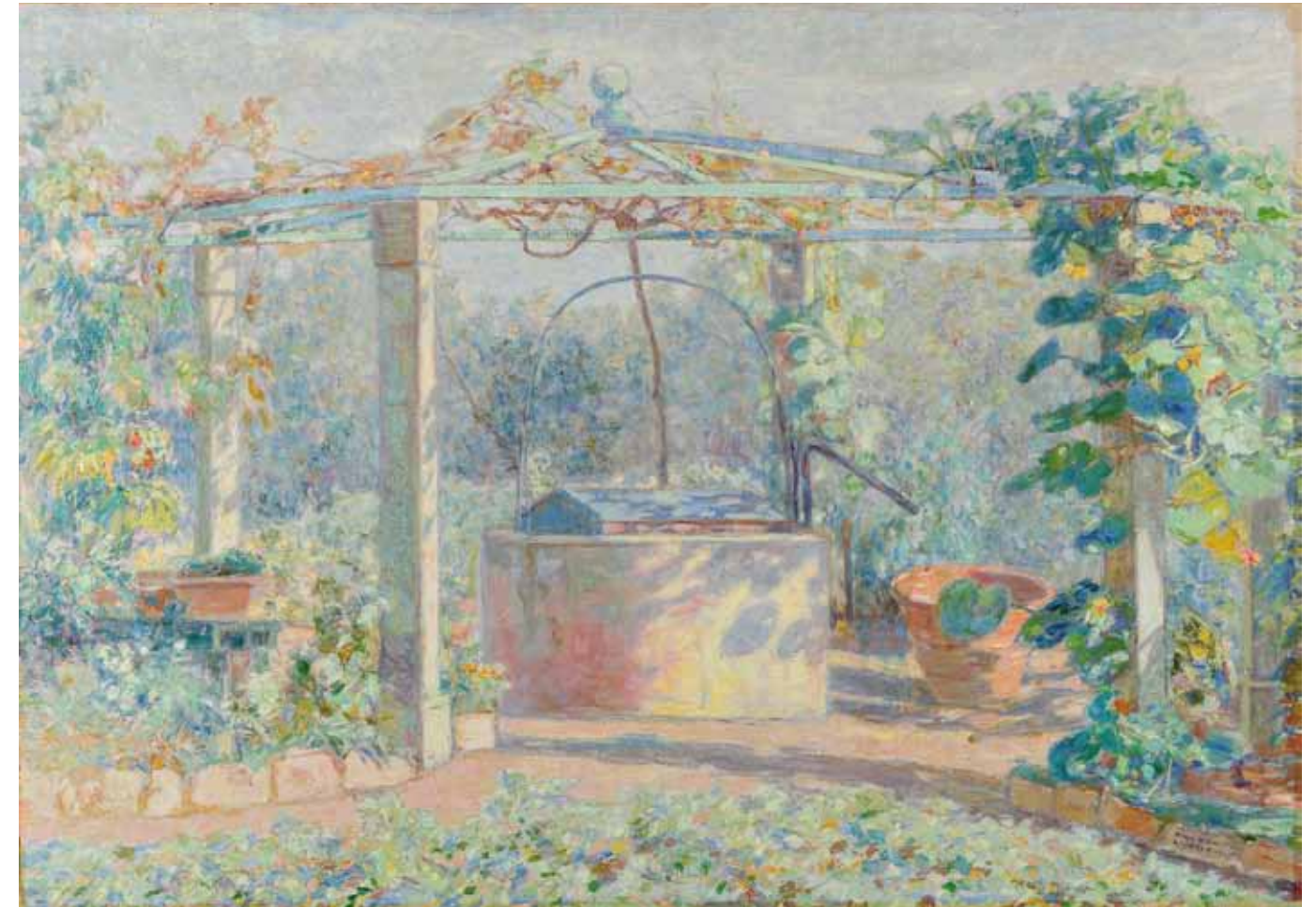
**Plinio Nomellini**  
*Scena campestre*  
acquerello su cartone, cm. 54x69  
firmato in basso a sinistra







**Benvenuto Benvenuti**  
*Verso sera 1908*  
olio su cartone, cm. 21x30  
firmato e datato in basso a destra



**Gino Romiti**  
*Pergolato 1915*  
olio su tela, cm. 70x100  
firmato e datato in basso a destra





10

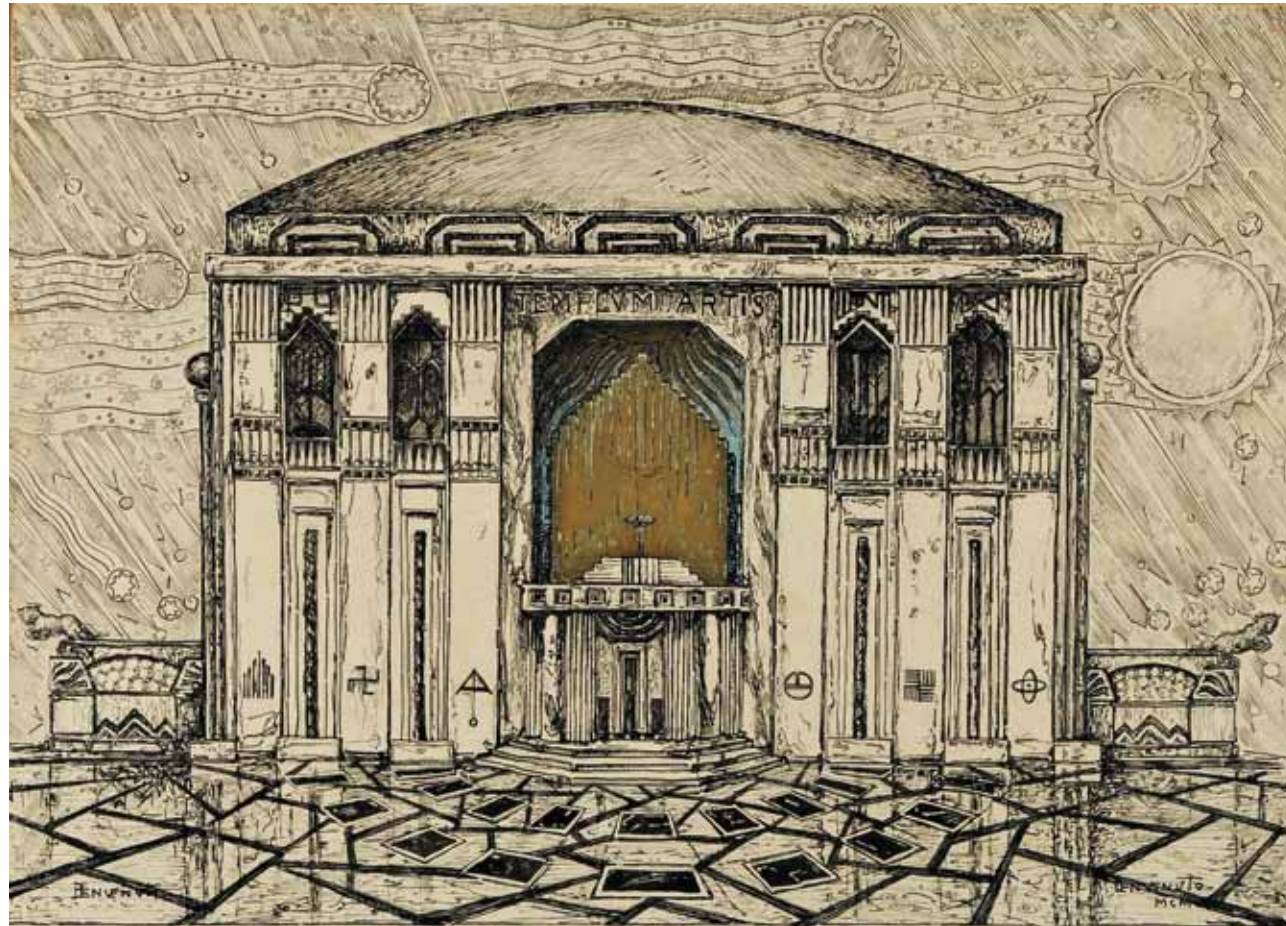
**Plinio Nomellini**  
*Ondata*  
olio su cartone, cm. 27x36  
firmato in basso a sinistra



11

**Renato Natali**  
*Bambina al mare*  
olio su tavola, cm. 31x44  
firmato in basso a destra





**Benvenuto Benvenuti**

*Il tempio dell'arte 1906*

tecnica mista su carta, cm.38x53

firmato in basso a sinistra e datato MCMVI in basso a destra

Publicazioni: Benvenuto Benvenuti dal vero al simbolo 1881-1959, a cura di Sergio Rebora, catalogo della mostra presso il Museo Civico G. Fattori di Livorno 4 ottobre 2001-6 gennaio 2002, ed. Silvana, Milano, 2001, p.136, tav. 81

12



**Galileo Chini**

*Vetrare 1910-1920*

vetro piombato, cm.117,5x49

Due vetrate eseguite da Manifattura Fornaci San Lorenzo Chini & Co. Borgo San Lorenzo  
Publicazioni: I giardini delle regine. Il mito di Firenze nell'ambiente preraffaellita e nella cultura americana tra Ottocento e  
Novecento, a cura di Margherita Ciacci e Grazia Gobbi Sica,  
catalogo della mostra Firenze Uffizi 6 aprile-31 agosto 2004, ed. Sillabe, Livorno 2004, p. 139

13





**Autore cinese**  
*Donna in giardino*  
tempera su stoffa, cm. 161x63

14



**Autore cinese**  
*Fiori*  
tempera su stoffa, cm. 110x53



**Autore cinese**  
*Ramo fiorito con uccellino blu*  
tempera su carta, cm. 24,5x30



**Autore cinese**  
*Paesaggio con donna*  
tempera su carta, diametro 17x17

15



**Autore cinese**  
*Giardino con orchidea ed uccellino*  
tempera su carta, cm. 24,5x30



**Galileo Chini**

*Scenografie per la Turandot Piazzale  
della Reggia Atto II, scena II*

Publicazioni: Chini alla Scala,  
a cura di Vittoria Crespi Morbio,  
ed. Umberto Allemandi & C., Torino 2008, p.41



16



**Galileo Chini**

*Scenografie per la Turandot Esterno  
del Palazzo Imperiale, Atto III, scena II*

Publicazioni: Chini alla Scala,  
a cura di Vittoria Crespi Morbio,  
ed. Umberto Allemandi & C., Torino 2008, p.48



17

**Galileo Chini**

*Progetto per il Teatro di Torre del Lago*

olio su cartone, cm.47x69

siglato in basso a destra e datato in alto a sinistra 19/1/1947





**Galileo Chini**

*Giardino delle rose 1915*

Olio su tela, cm. 165x36,5

Tre pannelli eseguiti per il Caffè Donnini di Firenze.

Pubblicazioni: Ad Vivendum, Galileo Chini. La stagione dell'incanto.

Affreschi e grandi decorazioni 1904-1942,

23 marzo - 30 giugno 2002 Montecatini Terme,

Terme Tamerici, catalogo a cura di Fabio Benzi,

Maschietto Editore, Firenze 2002, p. 91







**Renato Natali**  
*Natura morta con panno blu*  
olio su tavola, cm.67,5x50  
firmato in basso a sinistra



**Renato Natali**  
*Natura morta con panno rosso*  
olio su tavola, cm.67,5x50  
firmato in basso a sinistra





22

**Piero Pastacaldi**  
*In giardino*  
olio su tela, cm. 80x80  
firmato in basso a destra



23

**Ferruccio Rontini**  
*Nel parco*  
olio su tavola, cm. 75x115  
firmato in basso a destra



**Moses Levy**  
*Passeggiata a Viareggio*  
olio su tavola, cm. 18x21  
firmato in basso a sinistra



24



**Moses Levy**  
*Tramonto in Versilia 1919*  
olio su cartone, cm. 10,5x19,5  
firmato e datato in basso a destra



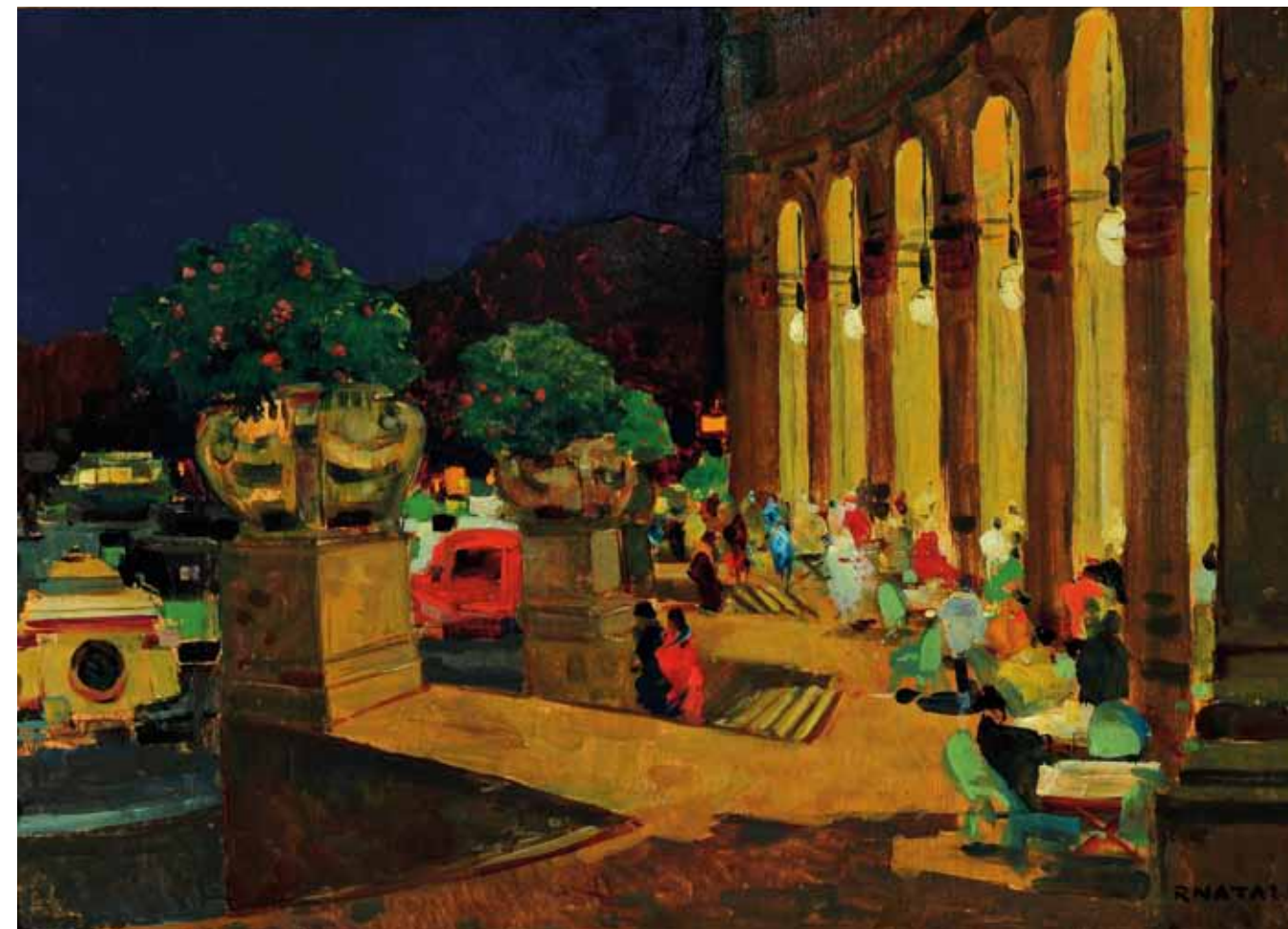
25

**Thayht**  
*Viareggio 1956*  
olio su tavola, cm. 53x63  
firmato e datato in basso a destra





**Enrico Bacci**  
*Decò*  
collage e acrilico su tela, cm.50x61  
firmato di lato a destra



**Renato Natali**  
*Piazza Esedra Roma*  
olio su tavola, cm. 50x70  
firmato in basso a destra





28

**Voltolino Fontani**  
*Nucleare 1957*  
china e olio su carta, cm.38,5x27  
firmato e datato in alto a sinistra

**Roberto Zucchi**  
*Radici*  
elaborazione fotografica su pannello, cm. 50x35



29

**Voltolino Fontani**  
*Scali livornesi 1951*  
olio su tavola, cm.70x90  
firmato in basso a sinistra, datato in basso a destra  
Publicazioni: Voltolino Fontani alla Galleria Giraldi, a cura di Francesca Cagianelli, ed. Debatte Otello, Livorno 2003, p.18



**Llewelyn Lloyd**

*Pioppi sull'Arno - Le Cascine*  
olio su tavola, cm.36x27  
firmato e datato 1921 in basso a sinistra;  
firmato e datato sul retro  
Pubblicazioni: Tempi andati, Llewelyn Lloyd,  
Firenze 2007 (II ed.), p.119



**Oscar Ghiglia**

*La casa del giardiniere  
della Villa Ojetti a Firenze*  
olio su cartone, cm.22x22  
firmato in basso a destra

**Renato Natali**

*Gregge di pecore*  
olio su tavola, cm.45,5x61  
firmato in basso a destra





**Renato Natali**  
*Notturmo lunare*  
olio su tavola, cm. 15,5x22  
firmato in basso a sinistra



**Gino Romiti**  
*Giardino a Livorno 1914*  
olio su tavola, cm. 11x22  
firmato e datato in basso a destra  
Pubblicazioni: Gino Romiti 1881-1967,  
a cura di Ferdinando Donzelli,  
ed. Cappelli, Bologna 1983, p. 166, tav. LIV b



**Renato Natali**  
*Fascinaie*  
olio su tela, cm. 100x50  
firmato in basso a sinistra



**Cafiero Filippelli**  
*Ricordi*  
olio su tavola, cm.24x33,5  
firmato in basso a sinistra



34



**Cafiero Filippelli**  
*Pagliaio*  
olio su tavola, cm.15x22  
firmato in basso a destra



**Ludovico Tommasi**  
*Estate 1898*  
olio su cartone, cm.50x68,5  
firmato e datato in basso a destra

35





**Voltolino Fontani**

*Natura ineffabile*  
olio su tela, cm.70x100  
firmato in basso a sinistra